



# Jardin Robinson d'Onex

## Rapport d'activités 2019



# Table des matières

-	<b>1. PRESENTATION DU LIEU ET DE L'ASSOCIATION .....</b>	<b>3</b>
	<i>1.1. Le Jardin Robinson d'Onex .....</i>	<i>3</i>
	<i>1.2. Le comité de l'Association .....</i>	<i>4</i>
	<i>1.3. L'équipe de professionnels .....</i>	<i>6</i>
-	<b>2. MOT DU PRESIDENT .....</b>	<b>8</b>
-	<b>3. ACTIVITES ET ACTIONS ACCOMPLIES EN 2019 .....</b>	<b>9</b>
	<i>3.1. Activités.....</i>	<i>9</i>
	<i>3.2. Statistiques de fréquentation.....</i>	<i>16</i>
-	<b>4. PERSPECTIVES POUR 2020 .....</b>	<b>21</b>
-	<b>5. REMERCIEMENTS .....</b>	<b>22</b>
-	<b>6. RAPPORT FINANCIER.....</b>	<b>23</b>
-	<b>7. COMPTES.....</b>	<b>25</b>

# - 1. Présentation du lieu et de l'Association

## 1.1. Le Jardin Robinson d'Onex

Le Jardin Robinson d'Onex (JRO) est un lieu d'animation accueillant les enfants de 6 à 12 ans révolus, habitant à Onex ou dont les parents travaillent sur la commune. C'est une association sans but lucratif rattachée à la *Fondation genevoise pour l'Animation Socioculturelle* (FASe). Les activités avec les enfants se déroulent dans la maison ou à l'extérieur.

Le JRO est subventionné par l'Etat de Genève et la commune d'Onex, qui met à disposition les locaux et soutient le JRO financièrement à hauteur de 259'931.10 dont 35'000.- pour ses frais de fonctionnement, 141'358.- pour une partie des salaires du personnel, 66'920.- de valeur locative et 16'653.10 pour les autres frais locatifs. En ce qui concerne la participation de la commune pour les salaires du personnel et suite aux nouvelles répartitions entre les communes et l'Etat de Genève, (appliquées en 2015), celle-ci a largement augmenté sa contribution.

En tant qu'association, le Jardin Robinson fonctionne avec un comité de bénévoles qui est élu chaque année lors de l'assemblée générale, soutenu par une équipe d'animation professionnelle (animatrices et animateurs, assistant socio-éducatif, monitrices et moniteurs).

Le JRO a pour objectif d'offrir aux jeunes un espace de jeux, de découvertes, de créations, d'apprentissages et d'expressions pendant leur temps libre. Il veut favoriser chez l'enfant le sens des responsabilités, l'autonomie, le partage, le respect de soi, des autres et de la nature. Il poursuit des objectifs d'autonomie, d'intégration, d'apprentissage et de prévention vis-à-vis des enfants, inscrits dans notre Charte.

Les enfants sont les bienvenus à tout moment pendant les heures d'ouverture. Ils peuvent repartir quand ils le souhaitent selon les instructions fixées en accord avec les parents. L'équipe d'animation propose diverses activités et prend en compte les choix, les envies et les initiatives des enfants. A titre d'exemple, le Jardin Robinson propose :

**Activités créatrices** : dessin, peinture, atelier bois, théâtre, danse, bricolages de toutes sortes, ...

**Jeux d'intérieur** : jeux de société, baby-foot, ping-pong, jeux symboliques, ...

**Jeux d'extérieur** : cabanes en bois, balançoires, jeux collectifs, jeux d'eau, patins, ...

**Animaux** : gestion des poules et apprentissage de la vie avec des animaux, ...

**Sorties** : excursions ponctuelles à Genève ou hors du canton, piscine, spectacles, rallies, randonnées...

## 1.2. Le comité de l'Association

Le comité de gestion de l'association est composé de membres bénévoles (dont un(e) président(e) et un(e) trésorier(ère)), généralement des parents dont les enfants sont ou ont été usagers du centre, ou des personnes intéressées à ses activités. Le comité est l'organe exécutif de l'association et se réunit tous les mois pour une séance de travail où il veille au bon fonctionnement du Jardin Robinson, gère les ressources mises à disposition par la commune et la FASE, élabore avec l'équipe d'animation les réponses aux besoins des habitants. Il se décline également en plusieurs commissions de travail mensuelles :

### Le Bureau

Le Bureau est composé de la présidence et d'une personne de l'équipe d'animation.

Il a pour tâches de :

- Proposer le planning des séances du comité et l'échéancier administratif
- Préparer l'ordre du jour de la séance du comité
- Procéder aux actes de gestion courante en liaison avec l'équipe.
- Auditionner les candidats aux postes d'animateurs et de secrétaire, donner son préavis pour le comité.
- Prendre connaissance des contrats moniteurs en vue d'une ratification par le comité.
- Prendre toute mesure pour le bon fonctionnement du JRO en cas d'urgence. Il informe et soumet sa/ses décision(s) au comité suivant pour validation.

### La commission Animation

La commission animation est composée au minimum de 2 membres du comité et d'un membre de l'équipe d'animation.

Ses tâches sont :

- Etudier les projets d'animation proposés par l'équipe (fiche projet) et préparer un préavis pour le comité.
- Préparer la planification des activités d'animation courantes et des activités des vacances scolaires.
- Assurer le suivi des activités en cours
- Evaluer et retravailler le projet institutionnel (env. tous les 4 ans). Préparer un bilan intermédiaire à l'attention du comité, chaque année (novembre).

La commission établit un bref compte-rendu de ses séances.

## La commission Finances

La commission est composée au minimum du Trésorier et d'une personne de l'équipe, ainsi que du ou de la comptable.

Tout en respectant les statuts de l'Association, les directives financières de la FASE ainsi que les orientations de l'Assemblée générale et les objectifs du comité, la commission a pour tâches :

- Préparer le budget annuel de l'Association sur la base des indications de la commission animation et de l'équipe d'animation pour une proposition au comité.
- Effectuer une balance trimestrielle des comptes et informer le comité.
- Contrôler mensuellement l'état des caisses.
- Etudier les contrats (assurances, location, etc.) et donner son préavis au comité.
- Traiter tous les éléments financiers du JRO.

Le comité 2019 élu lors de notre dernière assemblée générale est composé de :

- Un président : Joël Estoppey

- Un trésorier : Thierry Mutrux

- Membres : Anne-Marie Grimaître, Elisabeth Häusermann, Sara Benkram, Sven Ritter, Joëlle Bouchet, et Sylvain Clouye. Ainsi que de futurs membres présents aux séances depuis juin 2019 pour Jérôme Di Giacome et depuis septembre 2019 pour Liliane Boualam et Germaine Kourouma.

### **1.3. L'équipe de professionnels**

L'équipe de professionnels se compose d'animatrices et d'animateurs, assistant socio-éducatif, secondés par des monitrices et moniteurs. Tous sont garants des activités, de la sécurité des enfants et du travail pédagogique du JRO. Les animateurs ont en plus la responsabilité du bon fonctionnement de l'équipe, de l'ensemble des tâches administratives inhérentes au fonctionnement du centre, du travail en réseau avec les partenaires du JRO et de l'entretien de la maison et du terrain.

L'équipe en 2019 se composait comme suit :

3 animateurs socioculturel total postes animateurs 200%

Répartis comme suit :

Claudia Garcia à 75%

Laetitia Krummenacher à 50%

Anthoni Chatelain à 75%

Poste ASE

Jérôme Schindler à 50%

Secrétariat-comptabilité

Stéphanie Vitteli, secrétariat 20%, comptabilité 10%

Femme de ménage

Maria Florinda Domingues Fernandes à 10%

Equipe des moniteurs permanents

Frédéric Utiger, Sofian Battolla

Myriam Beltri et Samantha Surchat jusqu'en juin

Candice Chauvin et Laurence Weber depuis septembre.

Moniteur pour l'accompagnement d'enfants en intégration.

Mendissa Adam jusqu'en juin

David Aymon dès septembre

Nous avons engagé d'autres moniteurs en renfort durant les vacances scolaires ou lors de remplacements ponctuels, ainsi qu'un cuisinier engagé chaque été : Karim Kheder.

### Ainsi que des stagiaires

Dès octobre, Nicolas Valentin stagiaire en maturité spécialisée option sociale.

Le Jardin Robinson continu d'être un lieu d'observation et de pratique pour de futurs travailleurs sociaux.

Depuis plusieurs années, les demandes de stage se multiplient et c'est avec plaisir que nous offrons cette opportunité à des jeunes désireux de découvrir notre métier ou de parfaire leur expérience dans le cadre de leurs études. Ces périodes de stage sont autant formatrices pour ces jeunes que pour nous. En effet, cela nous amène un regard extérieur qui nous permet une auto-analyse de notre pratique et une meilleure transmission de nos savoirs. Le plus souvent, ce sont des Onésiens, du Cycle d'Orientation, envoyé par les éducateurs du BUPP (Bus Unité Prévention Parc), mais également des stages de longue durée notamment pour des jeunes en formation à l'Ecole de Culture Générale ou à la Haute Ecole en Travail Social.

## 2. Mot du président

En tant que président de l'association, je suis très heureux du fonctionnement actuel du Jardin Robinson d'Onex, autant sur le plan de l'équipe que sur le plan du comité.

Le Jardin Robinson et son comité ont atteint les objectifs qu'ils s'étaient fixés pour 2019, que ce soit sur le plan des activités proposées, ou sur le plan du travail de réseaux avec les différents partenaires communaux.

Durant l'année 2019, nous avons eu des travaux de rénovations dans le bâtiment du JRO (la Grande salle), je tiens à remercier la commune d'ONEX pour les travaux effectués.

Je tiens aussi à remercier Mr Frédéric Utiger. Notre moniteur, pour la construction des meubles de rangements dans la grande salle qui sont très pratiques.

Merci également à la FASE ainsi qu'à la FCLR qui nous apportent les éléments nécessaires au bon fonctionnement du JRO.

Je finirais par remercier vivement les membres du Comité pour leur engagement et pour leurs temps accordés à travailler sur les projets. Enfin, je félicite toute l'équipe de professionnels qui, tout au long de l'année, a rendu un excellent travail dû à leur créativité.

Je remercie chaleureusement, au nom du comité les Autorités communales et nos Conseillers administratifs.

Joel Estoppey

Président de l'association du Jardin Robinson d'Onex



## - 3. Activités et actions accomplies en 2019

### 3.1. Activités

#### 3.1.1. Activités et projets lors de l'accueil

Comme les années précédentes, l'équipe a concentré une bonne partie de ses activités autour des **jeux ou des activités à l'extérieur** :

- La salle de gym du cycle des Marais les mercredis
- Le centre sportif des Evaux
- Sorties avec le mini-bus communal, ou en TPG

Les activités traditionnelles offrent toujours beaucoup de plaisir aux enfants. Dès que le temps le permet, la rivière et les jeux d'eau connaissent par ailleurs toujours un grand succès. **Les jeux de société**, le dessin, les discussions entre copains, les bricolages autonomes, la lecture, la construction de cabanes avec des matelas et des tissus, ainsi que le ping-pong sont toujours très prisés. Nous avons beaucoup d'enfants en semaine et nous pouvons moins utiliser **l'atelier bois ponctuellement selon les disponibilités et les envies**. Nous pouvons passer plus de temps les mercredis et pendant les vacances scolaires dans cet atelier. C'est une activité très complète où les enfants apprennent à préciser une idée ou une envie, à la schématiser et à la planifier en vue de l'élaboration de leur bricolage. Ils acquièrent petit à petit une meilleure connaissance des outils et de leur fonction. De plus, le maniement des outils leur demande de la concentration et de la patience. Dans l'optique d'offrir aux enfants diverses activités tout à fait autonomes, l'équipe poursuit la **mise à disposition de matériel de récupération** (emballages divers en alu, pet et carton, capsules, bouchons, etc.) ainsi que du matériel naturel (écorce de bois, mousse, feuilles séchées, glands, etc.) et de la colle chaude (outil utilisé avec l'encadrement d'un adulte) dans la grande salle. Ainsi les enfants peuvent fabriquer des bricolages simples et de manière autonome selon leurs envies et exercer leur imagination.



Lors de chaque vacance, une sortie hebdomadaire est organisée

- Télébob à Mauborget
- Excursion à Sézeginin à la rencontre des autres Jardins Robinson et Terrains d'Aventures
- Papilorama à Kerzers
- Aquasplash à Renens
- Filenvol à Monnetier-Mornex
- Accrobranches aux Evaux
- Grottes de Vallorbe

### **Soirée Halloween : 1<sup>er</sup> novembre**

Nous avons convié 11 enfants de 10 à 12 ans, à préparer un repas et à participer à des animations autour d'une légende inventée avant la création du JRO. La peur était au rdv et les enfants étaient contents de pouvoir compter sur nous les adultes pour les rassurer. Nous étions déguisés dans une ambiance lugubre, et nous avons ajouté des décorations afin de créer un moment effrayant et cela a très bien fonctionné.

### **Sortie 12 ans :22 novembre**

Nous avons invité les enfants quittant le JRO (ceux qui sont entrés au cycle en septembre) à participer à une soirée spéciale. Nous sommes allés avec 8 enfants, faire un bowling après avoir mangé des burgers au centre de la Praille. Ils ont (forcément) apprécié ce moment qui marque leur départ du JRO.

### **Fresque**

Nous avons fait réaliser une fresque par un professionnel, qui a accompagné les enfants afin de peindre leurs envies et dessins directement sur les marches qui mène à l'entrée du JRO. Nos escaliers sont donc décorés autour du thème des 5 éléments. Les familles ont pu découvrir cela lors de notre fête du 21 septembre.

## **Poules**

Nous faisons vivre 3 poules dans le poulailler créé en 2018. Elles nous donnent des œufs presque quotidiennement et peuvent profiter de l'ensemble du parc puisqu'elles sont en liberté quand nous sommes présents. Une dizaine de familles nous aident à nous en occuper pendant les fermetures annuelles du JRO, à Noël et en août.

## **Goûter et alimentation**

Nous souhaitons proposer une alimentation saine et équilibrée aux enfants qui prennent le goûter et les repas du midi avec nous. Nous faisons donc régulièrement des goûters maisons et nous proposons chaque mercredi et durant les vacances scolaires des repas que nous faisons avec eux. En été, c'est un cuisinier qui gère les repas. Les enfants nous aident et peuvent ainsi mieux comprendre les liens entre goûts, santé et produits de saisons pour leur bien-être futur.



## **Samedis-animations : 12 janvier au 22 juin**

Nous avons proposé une série d'activités en familles afin de faire vivre les temps d'animations des samedis qui souffrait depuis plusieurs années d'un manque de fréquentation. Nous avons pu proposer des gaufres, un film accompagné de pop-corn, un jeu de piste dans la nature, des sessions de danse, des crêpes, la construction d'une cabane, la création de bijoux, un loto, une après-midi musique autour du didgeridoo, la mise en place d'un potager, un atelier vélo, une ballade à poneys, etc. Nous avons constaté un manque évident de participation malgré ce programme d'animation. De ce fait, nous avons décidé en accord avec le Comité de supprimer les accueils du samedi dès la rentrée de septembre 2019. Nous avons redistribué les heures moniteurs du samedi sur les accueils de la semaine afin de renforcer l'encadrement.

## **Aménagements et journées réflexions**

Nous avons mis en place 2 journées de réflexions autour des thématiques importantes pour l'équipe, comme le fait de modifier certains espaces de notre lieu d'accueil, améliorer la qualité des repas, les relations avec et entre les enfants, l'intégration, etc.

Nous avons débuté la modification notamment de l'aménagement de certaines salles de jeux et d'activités afin de favoriser les envies et besoins des enfants. Nous avons créé un nouveau potager, agencé notre bureau de travail, ainsi que la salle peinture pour améliorer la fonctionnalité de ces pièces.

En octobre, nous avons discuté autour du thème de la sexualité des enfants avec des professionnels venus former les membres de l'équipe et aussi du comité. Nous avons questionné nos pratiques afin d'avoir des réponses plus adaptées en fonction des attitudes et comportements que pourraient avoir les enfants.

### **3.1.2 Accueil d'enfants à besoins éducatifs spécifiques**

Grâce au soutien de la Commune, de la FASE (notamment au fond FINC : fond pour l'inclusion), nous accueillons actuellement plusieurs enfants à besoins éducatifs spécifiques qui sont encadrés par des moniteurs/trices spécialement engagé(e)s pour ces accompagnements. Certains d'entre eux fréquentent déjà le JRO depuis quelques années. Nous trouvons très pertinent de poursuivre leur intégration dans cet environnement qui leur convient bien et grâce auquel une évolution certaine est perceptible tant par les enfants eux-mêmes que par leurs parents et l'équipe d'animation.

### **3.1.3. Fêtes au JRO**

#### **La fête du Jardin Robinson : 21 septembre 2019**

La fête était placée sous le signe des quatre éléments, thème autour duquel nous avons articulé divers ateliers, tous gratuits et destinés aux habitants d'Onex, petits et grands. Nous avons ainsi proposé divers ateliers, tels que : cuisson de pop-corn au feu de bois, création et lancement de fusée à eau et la construction d'un village en terre. La musique du Handpan nous a accompagné tout au long de l'après-midi et de la soirée. Les membres de notre comité ont organisé une immense broche permettant de braiser de succulents rôtis de veau. La soirée s'est clôt par un spectacle de jongleurs et cracheurs de feu, qui ont sublimés les enfants. Nous avons à nouveau connu une belle fréquentation, avec environ 180 personnes présentes.

## **La fête de l'Escalade : 11 décembre 2019**



A l'occasion de la fête de l'Escalade, nous avons proposé aux enfants une journée sur le thème du Japon. Nombreux sont ceux qui se sont déguisés à l'image de leurs héroïnes et héros manga. Les semaines précédentes, tout le monde a mis la main à la pâte afin de décorer le Jardin Robinson : calligraphies, posters géants, boules en papier, et l'entrée a été transformée en temple par de grands poteaux rouges. Pour le repas, nos moniteurs se sont attelés à nous préparer de magnifiques sushis et un très goûteux poulet teriyaki. Durant l'après-midi, nous nous sommes affrontés autour d'un blind-test reprenant les génériques de nos mangas préférés. Nous nous sommes ensuite régelés des traditionnelles marmites en chocolat et soupe aux légumes. 38 enfants ont passé la journée avec nous et 10 parents nous ont rejoint au moment du goûter.

## **Fête de Noël : 18 décembre 2019**

Afin de clôturer cette année, nous avons partagé une raclette pour le repas de midi, ce qui a ravi les enfants. Nous avons ensuite assisté à un conte sur le thème de Noël. Pour le goûter, plusieurs parents nous ont apporté des spécialités, que nous avons pu partager. 37 enfants étaient présents pour la journée, et 5 parents (ces derniers étaient un peu moins nombreux que l'an dernier). En revanche, nous avons reçu beaucoup de gâteaux maisons lors de la fête de Noël.

### **3.1.4. Manifestations et sorties à l'extérieur**

#### **Notre Charrette Ludique :**

En 2015, nous avons acheté, grâce au FACS (Fond d'Aide à la Cohésion Sociale) proposé par la FASE), un triporteur électrique auquel nous avons ajouté un caisson en bois permettant de stocker des jeux pour enfants, afin de proposer des animations sur le territoire communal.

Notre projet de Charrette Ludique consiste à aller vers les enfants présents sur certains lieux de vie spécifiques et éloignés de notre Jardin Robinson. La plupart des lieux visités se situent en zone REP (Réseau d'Education Prioritaire) et nous rencontrons souvent des enfants, voir des parents en situation de précarité socio-économique. Cette année, la Charrette s'est positionnée dans le préau de l'établissement primaire Tattes/Gros-Chêne/Racettes les vendredis après l'école de 16 à 18h, ainsi que, le plus souvent, dans la place de jeux entre les immeubles rue du Comte Géraud et dans le parc du Gros-Chêne les mercredis après-midi de 15 à 18h. De plus, nous avons fait des sorties lors de 4 samedis de 14 à 18h, mais il y a eu peu d'enfants présents. Nous voulions tester ce créneau mais les familles doivent sûrement profiter du weekend pour quitter leurs espaces habituels. Nous l'avons utilisée du mercredi 8 mai jusqu'au mercredi 26 juin. Nous avons effectué 20 sorties.

Nous avons recensé près de 300 enfants, qui ont profité des jeux de la charrette. Il y avait chaque semaine, une dizaine d'enfants réguliers selon les lieux, âgés en moyenne de 6 à 9 ans. Nous retrouvons l'engouement des enfants à chaque visite et nous continuons à faire connaissance avec de nouvelles têtes qui apprécient de se poser quelques minutes pour découvrir certains jeux auxquels ils n'ont pas forcément accès. Les enfants ont pu jouer à une trentaine de jeux en tout genre (société, réflexions, sports, etc). Nous avons eu beaucoup de succès et de retours positifs et nous continuerons à utiliser notre Charrette en 2020 à Onex.

#### **Vous (f)êtes Onex :**

Nous voulions proposer un rallye avec des petits jeux de table simples et ludiques aux enfants présents à la manifestation. Etant donné la météo exécrable au même moment, personne n'est venue à la manifestation du SJAC, et donc auprès de nous aussi. Quel dommage !!

### **3.1.5 Le travail en réseau :**

L'équipe du Jardin Robinson d'Onex prend part au développement du travail en réseau. Nous accordons une importance particulière et régulière à la participation aux réunions InterRob (entre les Jardins Robinson et les Terrains d'Aventures de Genève) tout d'abord, puis plus largement à l'échelle du territoire suisse romand (visite de centres autour des échanges de pratiques).

Il y a également régulièrement des séances de travail/formations organisées par la FASE pour tous les centres, auxquelles participe un membre de chaque équipe professionnelle des centres genevois. Ceci nous permet la mise en commun de nos pratiques et de nos questionnements, de sorte à acquérir d'autres outils de travail, etc.

Nous menons des animations avec des centres en particulier et d'autres partenaires comme :

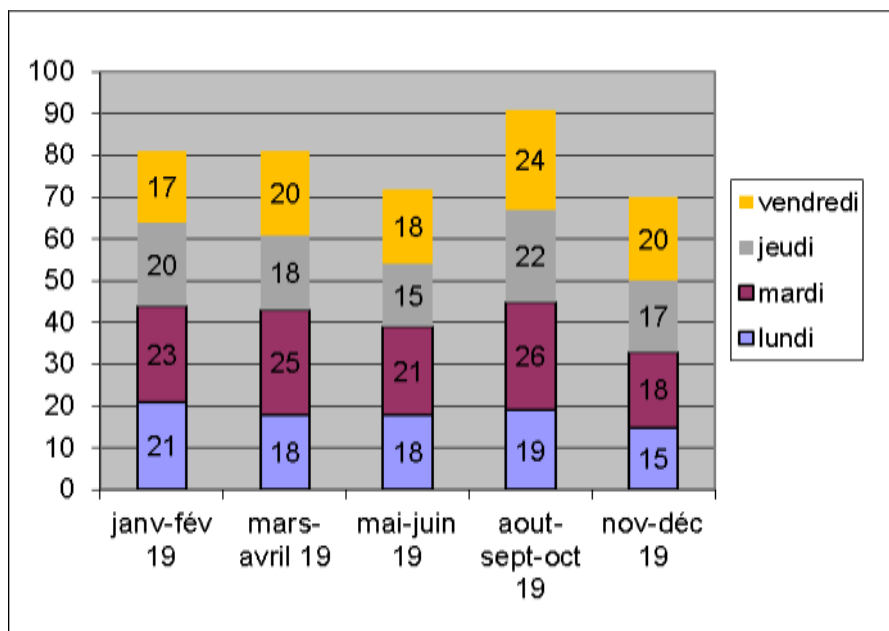
- Une rencontre Interob élargie au niveau Romand – visite du Terrain d'Aventure de Bienne – échanges sur nos pratiques professionnelles
- Des rencontres Interob entre les centres de la FASE, pour parler des projets autour de l'accueil libre
- Un échange entre le JRO et le foyer Béthel lors d'un loto
- 2 visites de personnes des Pot'âgés, échanges autour du jardinage et repas en commun
- Journée pizzas-parents
- Participation à « Vous (f)êtes Onex »
- Réunion annuelle pour le bilan du plan triennal avec la Ville d'Onex et la FASE
- Animation au JRO pour les élèves d'Onex-Parc lors de la semaine sans écrans en partenariat avec l'association des parent d'élèves
- Création du projet de « La Place aux Enfants » sur la plaine de Plainpalais, un pur accueil libre durant 4 semaines en été
- 1 journée pizzas et pains avec la classe intégrée des Bossons



## 3.2. Statistiques de fréquentation

Au 31/12/2019, nous totalisons 222 familles inscrites au Jardin Robinson, représentant 297 enfants. Nous avons toujours une trentaine (28) d'enfants venant de l'établissement primaire Tattes/Gros-Chêne.

**Nombre d'enfants accueillis au JRO lors des permanences, en moyenne par jour et par période :**



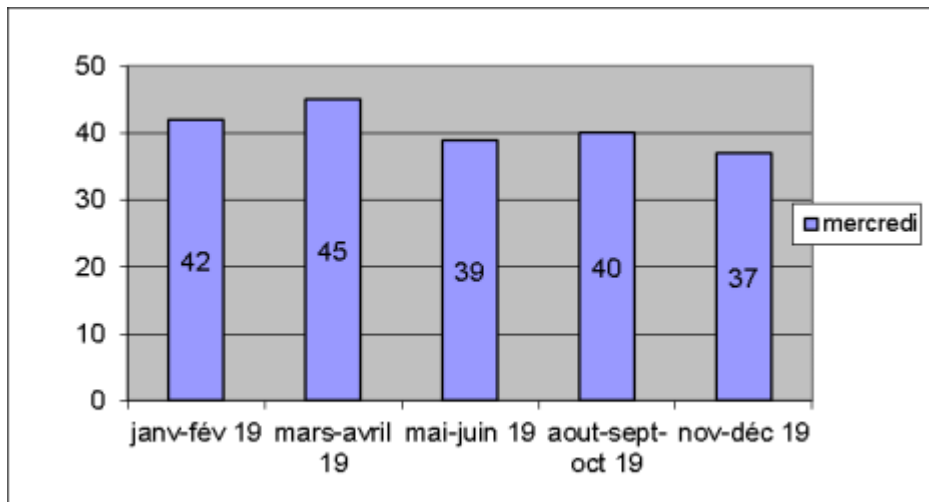
### 2019 vs 2018:

- Globalement sur toute l'année, nous avons accueillis autant d'enfants qu'en 2018, environ 20 enfants en moyenne chaque jour sur la semaine
- Certains jours de l'année subissent de plus importantes fluctuations, notamment les lundis, avec plus d'enfants en 2019 ; mais aussi certaines périodes avec plus d'enfants comme



entre janvier et avril, mais moins entre mai et juin par exemple.

### Nombre d'enfants accueillis au JRO lors des mercredis, en moyenne, par période

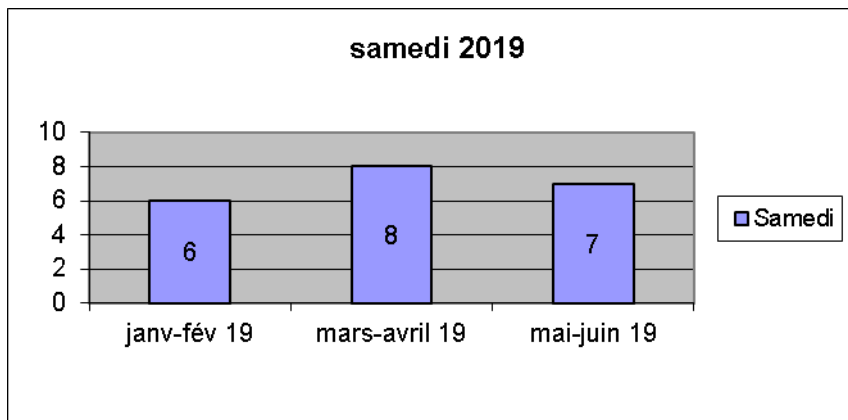


### 2019 vs 2018 :

- Malgré des variations selon les périodes, nous avons eu autant d'enfants sur toute l'année. C'est stable depuis 3 ans.



## Nombre d'enfants accueillis au JRO lors des samedis, en moyenne par période :



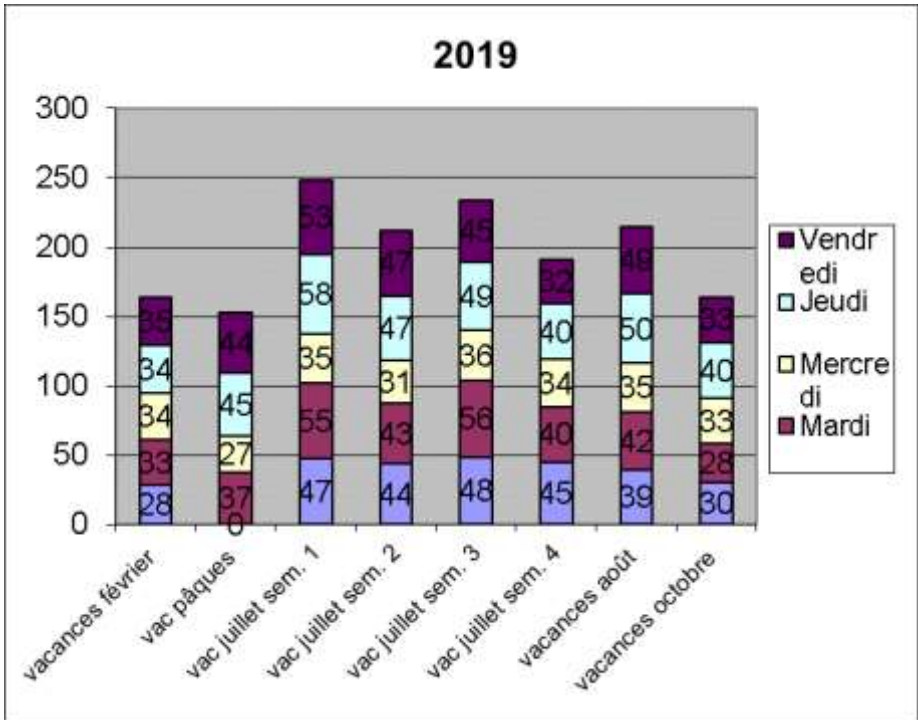
### 2019 vs 2018 :

- Nous avons toujours peu d'enfants présents,

### Conclusion :

- Nous avons une moyenne d'enfants stables sur les jours de semaine ainsi que sur les mercredis. Il y a eu seulement des changements de nombre d'enfants selon les saisons quand on compare 2019 et 2018.
- Nous avons choisi de fermer l'accueil des samedis à partir de septembre en favorisant les ressources en animation sur des jours d'accueil à forte fréquentation comme les lundis et les vendredis.

**Nombre d'enfants accueillis au JRO durant les vacances scolaires 2019, par jour et par semaine :**



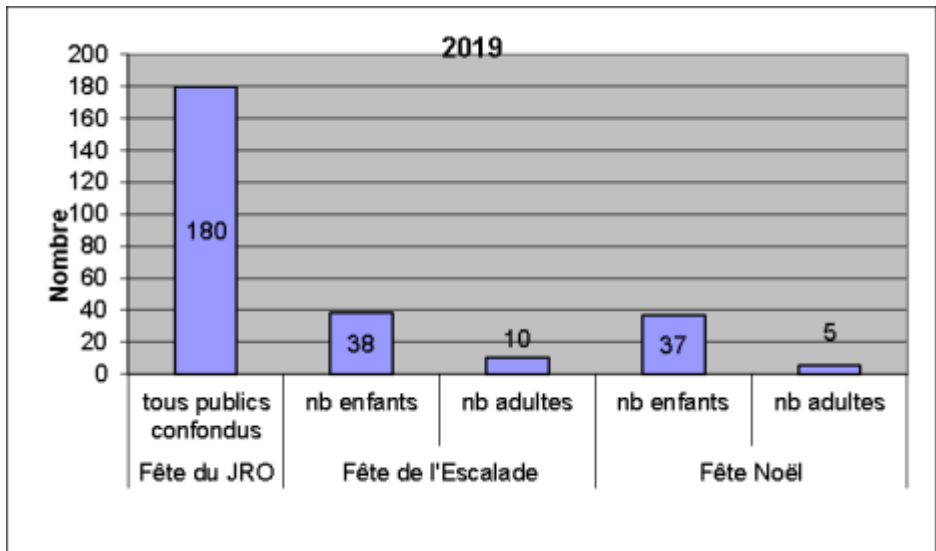
*Nota :* Une excursion est organisée tous les mercredis, avec un nombre d'enfants limités par le nombre de places dans le car (entre 35 et 38). Le chiffre 0 des vacances de Pâques signifie que nous étions fermés le lundi.

**2019 vs 2018:**

- Nous avons eu une baisse de fréquentation lors des semaines d'été (surtout les semaines 2, 3 et 5) et en octobre
- Nous avons eu le même nombre d'enfants en février
- Nous avons eu une augmentation à Pâques
- Moyenne de 47 enfants par jour en juillet (hors excursions), contre 61 en 2018

C'est le premier été depuis 7 ans, où le nombre d'enfants baissent. Il était en progression constante depuis 2013 (hors 2014). Nous avons peu d'éléments pouvant expliquer cela. Nous attendons l'été 2020 pour voir s'il faut ajuster nos ressources d'animations sur d'autres périodes si besoin.

**Participation aux fêtes du JRO :**



## - 4. Perspectives pour 2020

### **Objectifs :**

- Accueil d'enfants à besoins éducatifs particuliers (ils sont 2 pour le moment)
- Invitations de classes onésiennes, de personnes âgées (du Foyer Béthel) et de parents pour la création de pizzas et de pain dans notre four à pain
- Continuer la mise en place d'objectifs communs entre les services communaux (SSSE et SJAC) et la FASe, discutés lors de nos réunions de réseaux, comme l'intégration, le passage des 12 ans dans d'autres structures onésiennes, etc.
- Préparation de la fête des 30 ans du JRO en septembre 2021
- Projet d'aménagement de la grande salle d'activités et fusion de deux petites salles de jeux pour plus de polyvalence et de respect des besoins de chacun
- Créer une commission travaux en vue de faire agrandir le bâtiment du JRO de manière participative (avec les familles)

### **Agenda :**

- Charrette Ludique entre mai et juin,
- Fête du JRO le 19 septembre
- Fêtes de l'Escalade et de Noël en décembre
- Journées four à pain pour créations de pizzas et de pains pour les enfants du JRO les mercredis entre avril et octobre
- Vous (f)êtes Onex en juin
- Bonhomme Hiver et AG le 25 mars
- Soirées et/ou nuit au jro avec des thèmes d'animations différents

## - 5. Remerciements

Nous remercions vivement :

Tous les enfants et les familles inscrits au Jardin Robinson

Les membres du Comité, les anciens et les tous nouveaux

La FASe (Fondation pour l'Animation Socioculturelle Genevoise) dont Salomé Baron, notre coordinatrice de région, le secteur RH comme Elisabeth, Nina, Letizia, etc. et Christophe Mani, notre directeur opérationnel, pour leurs soutiens constants dans nos demandes et questionnements

La Ville d'Onex et son Conseil administratif, notamment pour les travaux effectués cet été pour rénover notre grande salle. Nous remercions particulièrement les différents services communaux : bâtiments, espaces verts et voirie, qui contribuent à la tenue régulière de nos locaux et notre parc. Ils nous rendent d'ailleurs des services très importants.

La FCLR : Fédération des Centres de Loisirs et de Rencontres

Le SJAC (Service de Jeunesse et d'Action Communautaire) et le SSSE (Service Social, Santé et Enfance) avec Alessandra Gorgone notre déléguée à l'enfance et Thomas Savary, le chef de service

La Coop d'Onex pour leur aide en alimentation et en marchandises

Et tous les donateurs en marchandises, objets de récupération, livres et argent pour notre Jardin : les familles, les voisins(es), l'association des pot'âgés, etc. mais aussi Jumbo, Migros et Manor

En particulier, les familles Figueiredo, Da Rocha, Pirès, Nguyen, mais aussi les anonymes qui remplissent notre nouvelle boîte à dons pour acheter des gouters équilibrés !

## - 6. Rapport financier

L'année 2019 a été pour moi une année de découverte au sein du comité et de l'équipe du Jardin Robinson d'Onex. Ce premier exercice comme trésorier m'a permis de comprendre le fonctionnement ainsi que le financement de cette structure mais aussi de réaliser l'engagement de chacun.

Voici de manière succincte un résumé du résultat de l'année 2019 :

	<b>Budget 2019</b>	<b>Réalisé 2019</b>	<b>Ecart au budget</b>
<b>Budget de la commune</b>			
Recettes	61 205	63 570	2 365
Charges personnel	7 800	7 556	-244
Autres charges	53 405	61 029	7 624
<b>Résultat</b>		<b>-5 015</b>	
Subventions commune / FASE		589 906	
Charges de personnel		505 312	
Entretien du bâtiment		85 034	
<b>Résultat de fonctionnement</b>		<b>-5 456</b>	
Charges et produits exceptionnels		-839	
<b>Résultat de l'exercice</b>		<b>-6 295</b>	

Le résultat de fonctionnement 2019 est un excédent de charge de F 5'456. Une partie importante provient de plusieurs décisions d'utilisation de notre excédent de trésorerie des années passées qui avait été relevée comme trop importante. En effet, nous avons eu l'occasion de participer avec un peintre à la réalisation de la fresque devant le bâtiment. Cette œuvre que l'on peut voir sur la page d'accueil de notre nouveau site internet ainsi que l'achat d'un PC et de divers matériels nécessaires à l'équipe d'animation ont ainsi été financés de cette manière ramenant la trésorerie à un niveau optimum.

Il est à relever le succès de notre fête annuelle dont le budget s'élevait à F 5'300 qui a permis de réaliser un bénéfice de F 300

Les recettes sont en augmentation par rapport au budget mais aussi par rapport à l'année 2018. Cette augmentation provient principalement d'une hausse du nombre de cotisation de plus de F 1'000 mais aussi de dons des familles.

Le résultat final de l'exercice est d'un montant de F 6'295 incluant divers charges et produits exceptionnels.

Les actifs de l'association s'élèvent au 31 décembre 2019 à F 16'080.79 principalement sous forme de liquidités et des fonds propres de F 10'650.24

Je tiens à remercier la Mairie d'Onex pour son soutien financier avec le versement de la subvention monétaire de F 35'000 et de ses subventions non monétaires. Mais aussi par la mise à disposition de ses services afin que les enfants puissent bénéficier d'une structure d'accueil de qualité dans un lieu aussi magnifique.

Thierry Mutrux



# - 7. Comptes

## ASSOCIATION DU JARDIN ROBINSON D'ONEX

### BILAN AU 31 DECEMBRE 2019

<u>ACTIF</u>	2019 CHF	2018 CHF
<b>Actif circulant</b>		
Liquidités		
Caisses	470.75	2 435.15
CCP	11 454.88	17 417.87
	11 925.63	19 853.02
Actifs transitoires		
Produits à recevoir	217.00	0.00
Comptes d'attente	0.00	0.00
	217.00	0.00
<b>Total actif circulant</b>	<b>12 142.63</b>	<b>19 853.02</b>
<b>Actif immobilisé</b>		
<b>Mobilier (Valeur Comptable Nette)</b>	<b>3 938.16</b>	<b>6 684.92</b>
<b>TOTAL DE L'ACTIF</b>	<b>16 080.79</b>	<b>26 537.94</b>
<b>PASSIF</b>		
<b>Fonds étrangers</b>		
Provisions et fonds d'investissements		
Prov. pour charges futures à caractère de réserve	700.00	700.00
Passifs transitoires		
Charges à payer	4 730.55	7 680.55
Charges estimées à payer	0.00	1 162.10
Produits reçus d'avance	0.00	50.00
	4 730.55	8 892.65
<b>Total fonds étrangers</b>	<b>5 430.55</b>	<b>9 592.65</b>
<b>Fonds propres</b>		
Fonds propres au 1er janvier	16 945.29	19 768.94
Résultat de l'exercice	-6 295.05	-2 823.65
Fonds propres au 31 décembre	10 650.24	16 945.29
<b>Total fonds propres</b>	<b>10 650.24</b>	<b>16 945.29</b>
<b>TOTAL DU PASSIF</b>	<b>16 080.79</b>	<b>26 537.94</b>

## ASSOCIATION DU JARDIN ROBINSON D'ONEX

### COMpte DE PROFITS ET PERTES AU 31 DECEMBRE ANNEE 2019

RECETTES	2019 CHF	Budget 2019 CHF	2018 CHF
Subvention cantonale non monétaire (pièce FASe)	364 767.50	0.00	305 382.32
Subventions communales non monétaires (pièces FASe)	83 573.10	0.00	86 328.25
Subventions communales monétaires	35 000.00	35 000.00	35 000.00
Subventions communales traitements FASe	141 358.00	0.00	141 674.00
Autres subventions et dons	1 700.10	450.00	628.45
Participations des usagers	5 775.00	5 800.00	4 370.00
Produits des ventes	9 662.10	9 750.00	10 794.15
Dédommagements de tiers	207.00	0.00	170.00
Cotisations des membres	10 140.00	9 000.00	10 570.00
Autres contributions (pièce FASe)	0.00	0.00	0.00
Revenus des biens (rabais COOP) et intérêts postaux	1 292.85	1 205.00	1 533.55
<b>Sous-total recettes</b>	<b>653 475.65</b>	<b>61 205.00</b>	<b>596 448.72</b>
DEPENSES	2019 CHF	Budget 2019 CHF	2018 CHF
<b>Charges de personnel</b>			
Salaires payés par la FASe	417 125.80	0.00	382 767.75
Elimination redondances Factures FASe aux centres	-7 822.15	0.00	-15 238.10
Charges de personnel non soumis payé par le centre	300.00	0.00	0.00
Salaires payés par le centre	4 857.25	4 800.00	5 852.05
Charges sociales payées par la FASe	94 135.95	0.00	78 035.30
Charges sociales payées par le centre	0.00	0.00	0.00
Autres charges de personnel payées par la FASe	1 572.65	0.00	1 599.37
Autres charges de personnel payées par le centre	2 698.90	3 000.00	2 065.90
<b>Sous-total charges personnel</b>	<b>512 868.40</b>	<b>7 800.00</b>	<b>455 082.27</b>
<b>Biens et services</b>			
Fournitures de bureau, documentation	1 329.40	1 080.00	992.85
Mobilier, machines, véhicules	1 943.05	1 000.00	6 750.50
Energie et autres charges locatives payée par tiers	0.00	0.00	0.00
Autres fournitures et marchandises	23 712.44	20 510.00	24 070.38
Entretien des immeubles	3 033.65	0.00	0.00
Valeur de l'entretien locatif payé par des tiers	16 653.10	0.00	19 408.25
Entretien de l'objet mobilier	1 427.40	300.00	510.25
Loyers, fermages et redevances d'utilisation	2 755.38	3 420.00	2 462.81
Valeurs locatives des bâtiments payés par des tiers	66 920.00	0.00	66 920.00
Dédommagements	2 122.80	1 240.00	799.92
Prestations de service et honoraires	20 315.47	20 210.00	18 558.81
Frais association	3 104.15	2 900.00	1 855.15
<b>Sous-total charges biens et services</b>	<b>143 316.84</b>	<b>50 660.00</b>	<b>142 326.92</b>
<b>Amortissement et divers</b>			
Amortissement ordinaire mobilier et infra.	1 574.88	1 575.00	1 574.88
Amortissement véhicule	1 171.88	1 170.00	1 172.80
<b>Sous-total charges</b>	<b>658 932.00</b>	<b>61 205.00</b>	<b>600 156.87</b>
<b>Résultat de fonctionnement</b>	<b>-5 456.35</b>	<b>0.00</b>	<b>-3 708.15</b>
<b>Produits et charges exceptionnels</b>			
Produits exceptionnels	1 183.55	0.00	884.50
Charges exceptionnelles	2 022.25	0.00	0.00
<b>Total éléments exceptionnels</b>	<b>-838.70</b>	<b>0.00</b>	<b>884.50</b>
<b>Résultat de l'exercice</b>	<b>-6 295.05</b>	<b>0.00</b>	<b>-2 823.65</b>