

Table des matières

1. PRESENTATION DU LIEU ET DE L'ASSOCIATION ..	3
1.1. Le Jardin Robinson d'Onex	3
1.2. Le comité de l'Association	4
1.3. L'équipe de professionnels	5
2. MOTS DU PRESIDENT	8
3. ACTIVITES ET ACTIONS ACCOMPLIES EN 2018	9
3.1. Activités	9
3.2. Statistiques de fréquentation	15
4. PERSPECTIVES POUR 2019	20
5. REMERCIEMENTS	21
6. RAPPORT FINANCIER.....	22
- Mots de la trésorière	22
-Comptes.....	23

- 1. Présentation du lieu et de l'Association

1.1. Le Jardin Robinson d'Onex

Le Jardin Robinson d'Onex (JRO) est un lieu d'animation accueillant les enfants de 6 à 12 ans révolus, habitant à Onex ou dont les parents travaillent sur la commune. C'est une association sans but lucratif rattachée à la *Fondation genevoise pour l'Animation Socioculturelle* (FASe). Les activités avec les enfants se déroulent dans la maison ou à l'extérieur.

Le JRO est subventionné par l'Etat de Genève et la commune d'Onex, qui met à disposition les locaux et soutient le JRO financièrement à hauteur de 263'000.25 dont 35'000.- pour ses frais de fonctionnement, 141'674.- pour une partie des salaires du personnel, 66'920.- de valeur locative et 19'406.25 pour les autres frais locatifs. En ce qui concerne la participation de la commune pour les salaires du personnel et suite aux nouvelles répartitions entre les communes et l'Etat de Genève, (appliquées en 2015), celle-ci a largement augmenté sa contribution.

En tant qu'association, le Jardin Robinson fonctionne avec un comité de bénévoles qui est élu chaque année lors de l'assemblée générale, soutenu par une équipe d'animation professionnelle (animateurs, moniteurs).

Le JRO a pour objectif d'offrir aux jeunes un espace de jeux, de découvertes, de créations, d'apprentissages et d'expressions pendant leur temps libre. Il veut favoriser chez l'enfant le sens des responsabilités, l'autonomie, le partage, le respect de soi, des autres et de la nature. Il poursuit des objectifs d'autonomie, d'intégration, d'apprentissage et de prévention vis-à-vis des enfants, inscrits dans notre Charte.

Les enfants sont les bienvenus à tout moment pendant les heures d'ouverture. Ils peuvent repartir quand ils le souhaitent selon les instructions fixées en accord avec les parents. L'équipe d'animation propose diverses activités et prend en compte les choix, les envies et les initiatives des enfants. A titre d'exemple, le Jardin Robinson propose :

Activités créatrices : dessin, peinture, atelier bois, théâtre, danse, bricolages de toutes sortes, ...

Jeux d'intérieur : jeux de société, baby-foot, ping-pong, maison miniature, cabanes en tissu, jeux symboliques, ...

Jeux d'extérieur : cabanes en bois, balançoires, échasses, jeux collectifs, jeux d'eau, patins, ...

Animaux : gestion des poules et apprentissage de la vie avec des animaux, ...

Sorties : excursions ponctuelles à Genève ou hors du canton, piscine, spectacles, rallies, randonnées...

1.2. Le comité de l'Association

Le comité de gestion de l'association est composé de membres bénévoles (dont un(e) président(e) et un(e) trésorier(ère)), généralement des parents dont les enfants sont ou ont été usagers du centre, ou des personnes intéressées à ses activités. Le comité est l'organe exécutif de l'association et se réunit tous les mois pour une séance de travail où il veille au bon fonctionnement du Jardin Robinson, gère les ressources mises à disposition par la commune et la FASE, élabore avec l'équipe d'animation les réponses aux besoins des habitants. Il se décline également en plusieurs commissions de travail mensuelles :

Le Bureau

Le Bureau est composé de la présidence et d'une personne de l'équipe d'animation.

Il a pour tâches de :

- Proposer le planning des séances du comité et l'échéancier administratif
- Préparer l'ordre du jour de la séance du comité
- Procéder aux actes de gestion courante en liaison avec l'équipe.
- Auditionner les candidats aux postes d'animateurs et de secrétaire, donner son préavis pour le comité.
- Prendre connaissance des contrats moniteurs en vue d'une ratification par le comité.
- Prendre toute mesure pour le bon fonctionnement du JRO en cas d'urgence. Il informe et soumet sa/ses décision(s) au comité suivant pour validation.

La commission Animation

La commission animation est composée au minimum de 2 membres du comité et d'un membre de l'équipe d'animation.

Ses tâches sont :

- Etudier les projets d'animation proposés par l'équipe (fiche projet) et préparer un préavis pour le comité.
- Préparer la planification des activités d'animation courantes et des activités des vacances scolaires.
- Assurer le suivi des activités en cours
- Evaluer et retravailler le projet institutionnel (env. tous les 4 ans). Préparer un bilan intermédiaire à l'attention du comité, chaque année (novembre).

La commission établit un bref compte-rendu de ses séances.

La commission Finances

La commission est composée au minimum du Trésorier et d'une personne de l'équipe, ainsi que du ou de la comptable.

Tout en respectant les statuts de l'Association, les directives financières de la FASE ainsi que les orientations de l'Assemblée générale et les objectifs du comité, la commission a pour tâches :

- Préparer le budget annuel de l'Association sur la base des indications de la commission animation et de l'équipe d'animation pour une proposition au comité.
- Effectuer une balance trimestrielle des comptes et informer le comité.
- Contrôler mensuellement l'état des caisses.
- Etudier les contrats (assurances, location, etc.) et donner son préavis au comité.
- Traiter tous les éléments financiers du JRO.

Le comité 2018 élu lors de notre dernière assemblée générale est composé de :

- Un président : Joël Estoppey
- Une trésorière : Jeanne Sanguinetti Gaille
- Membres : Anne-Marie Grimaître, Elisabeth Häusermann, Sara Benkram, Sven Ritter, Joëlle Monpierre, Marie-Line Fortis Seeley (jusqu'en mars 2018), et Sylvain Clouye (dès mars 2018).



1.3. L'équipe de professionnels

L'équipe de professionnels se compose d'animateurs, secondés par des moniteurs. Tous sont garants des activités, de la sécurité des enfants et du travail pédagogique du JRO. Les animateurs ont en plus la responsabilité du bon fonctionnement de l'équipe, de l'ensemble des tâches administratives inhérentes au fonctionnement du centre, du travail en réseau avec les partenaires du JRO et de l'entretien de la maison et du terrain.

L'équipe en 2018 se composait comme suit :

Equipe des animateurs

Total postes animateurs 200% répartis comme suit:

Claudia Garcia à 70%, puis 75% à partir du 1^{er} septembre

Pascal Thévenet à 50% (jusqu'en octobre 2018)

Laetitia Krummenacher à 50% (dès novembre)

Anthoni Chatelain à 80%, puis 75% à partir du 1^{er} septembre

Assistant socio-éducatif (ASE), à 50% depuis le 1^{er} septembre

Jérôme Schindler

Cette année, nous avons ouvert un nouveau poste, qui nous permet d'être plus attentif aux projets proposés annuellement, d'améliorer le lien entre le terrain (enfants), le bâtiment et l'organisation de l'espace du JRO. Nous comptons sur un ASE compétent et déjà intégré dans l'équipe et auprès des enfants.

Secrétariat-comptabilité

Sandra Policarpo, secrétariat 20%, comptabilité 10%

Femme de ménage

Maria Florinda Domingues Fernandes à 10%

Equipe des moniteurs permanents

Jérôme Schindler (jusqu'en août), Lwam Woldegergis, Frédéric Utiger, Muriel Laurent, Sofian Battola et Myriam Beltri.

Moniteur pour l'accompagnement d'enfants en intégration.

Sofian Battola (jusqu'en juin), Myriam Beltri (de septembre à octobre), Mendissa Adam (dès novembre).

Nous avons engagé d'autres moniteurs en renfort durant les vacances scolaires ou lors de remplacements ponctuels.

Notre cuisinier de l'été

Karim Kheder

Ainsi que des stagiaires

Ludovic Martin, Emile Zhilemann, Julie Gioria et Asia Martinez

Stagiaire Haute Ecole de Travail Social

Du 29 janvier au 27 juin, nous avons accueilli Ludovic Martin pour son stage de dernière année en animation socioculturelle à la Haute Ecole de Travail Social.

Il a pris ses marques dans notre équipe et auprès des enfants pour participer activement à la vie du Jardin Robinson, dans l'accompagnement et l'encadrement des enfants. Nous l'avons suivi dans son développement professionnel, et il a assisté à nos colloques, à nos réunions internes et de réseaux. Dans le cadre de son stage, il a développé un projet d'intervention consistant à créer un poulailler pour accueillir 4 poules dans le parc du JRO. Pour cela, il a été aidé par l'équipe et a fait participer les enfants et parents à ce beau projet.

Il a écrit un rapport de stage reprenant ses autres objectifs de stage, discutés avec l'équipe comme un questionnaire sur le langage grossier de certains enfants ou encore le fait d'encourager la participation des enfants et des parents aux activités. Au terme de son stage, il a été évalué positivement par son référent à la HETS et son référent de terrain (Anthoni Chatelain).

Le Jardin Robinson continu d'être un lieu d'observation et de pratique pour de futurs travailleurs sociaux.

Depuis plusieurs années, les demandes de stage se multiplient et c'est avec plaisir que nous offrons cette opportunité à des jeunes désireux de découvrir notre métier ou de parfaire leur expérience dans le cadre de leurs études. Ces périodes de stage sont autant formatrices pour ces jeunes que pour nous. En effet, cela nous amène un regard extérieur qui nous permet une auto-analyse de notre pratique et une meilleure transmission de nos savoirs. Le plus souvent, ce sont des Onésiens, du Cycle d'Orientation, envoyé par les éducateurs du BUPP (Bus Unité Prévention Parc).

2. Mots du président

En tant que président de l'association, je suis très heureux du fonctionnement actuel du Jardin Robinson d'Onex, autant sur le plan de l'équipe que sur le plan du comité.

Le jardin Robinson et son comité ont atteint les objectifs qu'ils s'étaient fixés pour 2018, que ce soit sur le plan des activités proposées, ou sur le plan du travail de réseaux avec les différents partenaires communaux.

Durant l'année 2018, nous avons eu des changements dans notre équipe de professionnels. Pascal, animateur socioculturel a pris sa retraite. Nous avons donc engagé une nouvelle animatrice, Laetitia qui prend le poste de Pascal.

Le JRO a ouvert un poste d'ASE (assistant socio-éducatif). C'est Jérôme, notre moniteur depuis de nombreuses années, qui a pris cette fonction. Bienvenue à eux !

Nous avons eu des travaux dans la grande salle du JRO (le plafond avec de nouveaux éclairages). Je tiens à remercier chaleureusement, au nom du comité, la commune d'Onex pour son soutien.

Merci également à la FASE ainsi qu'à la FCLR qui nous apporte les éléments nécessaires au bon fonctionnement du JRO.

Mes remerciements vont aussi aux Autorités communales et à nos Conseillers administratifs.

Je finirais par remercier vivement et chaleureusement les membres du Comité pour leur engagement et pour le temps accordé à travailler sur les projets du JRO. Enfin, je félicite toute l'équipe de professionnels qui, tout au long de l'année, a rendu un excellent travail dû à leur créativité.

Joel Estoppey

Président de l'association du Jardin Robinson d'Onex

- 3. Activités et actions accomplies en 2018

3.1. Activités

3.1.1. Activités lors de l'accueil

Comme les années précédentes, l'équipe a concentré une bonne partie de ses activités autour des **jeux ou des activités à l'extérieur** :

- La salle de gym du cycle des Marais les mercredis
- Le centre sportif des Evaux
- Sorties avec le mini-bus communal, ou en TPG

Les activités traditionnelles offrent toujours beaucoup de plaisir aux enfants. Dès que le temps le permet, la rivière et les jeux d'eau connaissent par ailleurs toujours un grand succès. **Les jeux de société**, le dessin, les discussions entre copains, les bricolages autonomes, la lecture, la construction de cabanes avec des matelas et des tissus, ainsi que le ping-pong sont toujours très prisés. Nous avons beaucoup d'enfants en semaine et nous pouvons moins utiliser **l'atelier bois ponctuellement selon les disponibilités et les envies**. Nous pouvons passer plus de temps les samedis, mercredis et pendant les vacances scolaires dans cet atelier. C'est une activité très complète où les enfants apprennent à préciser une idée ou une envie, à la schématiser et à la planifier en vue de l'élaboration de leur bricolage. Ils acquièrent petit à petit une meilleure connaissance des outils et de leur fonction. De plus, le maniement des outils leur demande de la concentration et de la patience. Dans l'optique d'offrir aux enfants diverses activités tout à fait autonomes, l'équipe poursuit la **mise à disposition de matériel de récupération** (emballages divers en alu, pet et carton, capsules, bouchons, etc.) ainsi que du matériel naturel (écorce de bois, mousse, feuilles séchées, glands, etc.) et de la colle chaude (outil utilisé avec l'encadrement d'un adulte) dans la grande salle. Ainsi les enfants peuvent fabriquer des bricolages simples et de manières autonomes selon leurs envies et exercer leur imagination.

Lors de chaque vacances, une sortie hebdomadaire est organisée

- Tobogganing à Leysin
- Baignade à la plage de la Beunaz (Fr)
- Espace des inventions à Lausanne
- Aquasplash
- Plage d'Yverdon
- Signal de Bougy
- Visite des Jardins de Cocagne
- Sortie nature au bord de l'Allondon

3.1.2 Accueil d'enfants à besoins éducatifs spécifiques

Grâce au soutien de la Commune, de la FASE (notamment au fond FINC : fond pour l'inclusion) et de Cap Loisirs, nous accueillons actuellement plusieurs enfants à besoins éducatifs spécifiques qui sont encadrés par des moniteurs ou une bénévole spécialement engagés pour ces accompagnements. Certains d'entre eux fréquentent déjà le JRO depuis quelques années. Nous trouvons très pertinent de poursuivre leur intégration dans cet environnement qui leur convient bien et grâce auquel une évolution certaine est perceptible tant par les enfants eux-mêmes que par leurs parents et l'équipe d'animation.

3.1.3. Fêtes au JRO

La fête du Jardin Robinson : 22 septembre 2018



Cette année, la fête s'est déroulée autour du thème de la Suisse et sa culture. Nous avons ainsi pu profiter d'une journée ensoleillée pour découvrir la richesse de la culture suisse. Nous avons proposé diverses activités et animations tels que : la lutte à la culotte (très appréciée par les enfants), du lancer de la pierre d'Unspunnen, de la traite d'une vache tout cela accompagné au son du yodel et du cor des Alpes.

Au stand nourriture, notre Comité a proposé de la raclette qui a connu un franc succès auprès du public, ainsi que des tartelettes de pruneaux.

Comme chaque année, c'est avec un grand plaisir que nous organisons notre fête annuelle pour les habitants d'Onex ! Environ 220 personnes sont venues partager ce moment festif avec nous.

La fête de l'Escalade : 12 décembre 2018



Cette année, le JRO s'est plongé dans une ambiance de paillettes. Les enfants ont pu dévorer des burgers maison. Un grand rallye pour devenir une star a été organisé afin de se tester en chansons ou en films et de préparer une surprise musicale pour les parents. Vers 16h, nous avons dégusté la traditionnelle soupe aux légumes, ainsi que la marmite en chocolat. 42 enfants ont participé à cette journée et une douzaine de parents sont venus déguster le tout. Les parents ont aussi visionné une vidéo où équipe et enfants chantent et dansent sur des paroles et une chorégraphie inventées pour l'Escalade.

Fête de Noël : 19 décembre 2018

Nous avons clôturé l'année 2018 en fêtant Noël, profitant d'un bon repas et d'un spectacle interactif de magicien! Tous les enfants présents étaient ravis et ont pu repartir avec un sac de confiseries pour bien débuter les vacances. Pour le goûter, des parents sont venus avec des spécialités et nous avons pu déguster beaucoup de petites sucreries bien méritées.

Bonhomme d'Hiver 18 avril 2018



Cette année nous nous sommes vus contraints de reporter la fête du Bonhomme d'Hiver pour cause de météo défavorable. Nous avons donc décidé de brûler notre Bonhomme d'Hiver lors de notre Assemblée Générale du 18 avril. Cela s'est avéré être un bon moment pour les personnes déjà présentes à notre AG et nous avons été rejoint par environ 25 familles. Ce fût un beau moment de partage pour célébrer l'arrivée du printemps.

3.1.4. Manifestations et sorties à l'extérieur

Notre Charrette Ludique :

En 2015, nous avons acheté (grâce au FACS : Fond d'Aide à la Cohésion Sociale proposé par la FASE), un triporteur électrique auquel nous avons ajouté un caisson en bois permettant de stocker des jeux pour enfants, afin de proposer des animations sur le territoire communal.

Notre projet de Charrette Ludique consiste à aller vers les enfants présents sur certains lieux de vie spécifiques et éloignés de notre Jardin Robinson. La plupart des lieux visités se situent en zone REP (Réseau d'Education Prioritaire) et nous rencontrons souvent des enfants, voir des familles en situation de précarité socio-économique. La Charrette s'est positionnée dans le préau de l'établissement primaire Tattes/Gros-Chêne/Racettes les vendredis après l'école de 16 à 18h, ainsi que, le plus souvent, dans la place de jeux vers le Comte Géraud et/ou dans le parc du Gros-Chêne les mercredis après-midi de 15 à 18h. La charrette a aussi fait des haltes dans le parc de la mairie, le parc Brot, le parc des Evaux et les préaux des écoles d'Onex-Village et de Belle-cour, mais sans rencontrer suffisamment d'enfants.

Nous l'avons utilisée du mercredi 9 mai jusqu'au mercredi 28 juin, et également du mercredi 29 août au vendredi 28 septembre. Nous avons effectué 25 sorties.

Nous avons recensé plus de 500 enfants, qui ont profité des jeux de la charrette. Il y avait chaque semaine, une quinzaine d'enfants réguliers selon les lieux, âgés en moyenne de 6 à 9 ans. Nous retrouvons l'engouement des enfants à chaque visite et nous continuons à faire connaissance avec des nouvelles têtes qui apprécient de se poser quelques minutes pour découvrir certains jeux auxquels ils n'ont pas accès. Les enfants ont pu jouer à une trentaine de jeux en tout genre.

Nous avons eu beaucoup de succès et de retours positifs et nous continuerons à utiliser notre Charrette à Onex.

Vous (f)êtes Onex :

Nous avons proposé une activité de création de petits tableaux autour du thème des poules avec les enfants présents à la manifestation. Nous avons eu une quinzaine d'enfants, autour de notre charrette ludique, et chacun a été satisfait de participer ou d'observer, même rapidement, ce bricolage créatif.

3.1.5 Le travail en réseau :

L'équipe du Jardin Robinson d'Onex prend part au développement du travail en réseau non seulement sur la Commune d'Onex, mais aussi au niveau cantonal. En effet, régulièrement nous participons aux réunions inter-robinson et terrains d'aventures de Genève tout d'abord, puis plus largement à l'échelle du territoire suisse romand (visite de centre et échange de pratiques).

Il y a également régulièrement des séances de travail organisées par la FASE pour tous les centres auxquelles participe un membre de chaque équipe professionnelle des centres genevois, afin de mettre en commun nos pratiques et nos questionnements de sorte à acquérir d'autres outils de travail, etc.

Puis, nous menons parfois quelques animations avec des centres en particulier et d'autres partenaires comme :

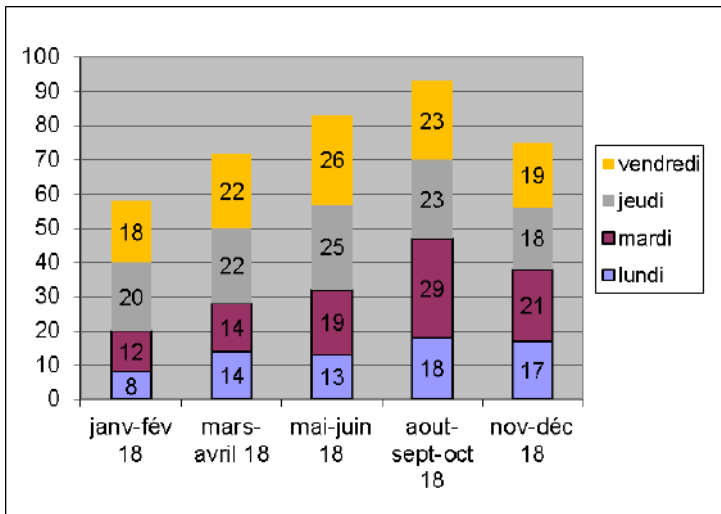
- Une rencontre Interob élargie au niveau Romand – visite du nouveau Terrain d'Aventure de Lausanne – échanges sur nos pratiques professionnelles
- Un échange entre le JRO et le foyer Béthel (loto)
- 2 visites des Pot'âgés, échanges autour du jardinage
- Journée pizzas-parents
- Nuit au JRO avec une douzaine d'enfants (repas au barbecue, histoires qui font peur et des jeux dans le noir)
- Participation à « Vous (f)êtes Onex »
- Réunions annuelles tripartites avec la Ville d'Onex et la FASE
- Animation au JRO pour les élèves d'Onex-Parc lors de la semaine sans écrans en partenariat avec l'association des parent d'élèves



3.2. Statistiques de fréquentation

Au 31/12/2018, nous totalisons 206 familles inscrites au Jardin Robinson, représentant 281 enfants. Nous avons une quinzaine d'enfants venant de l'établissement primaire Tattes/ Gros-Chêne/ Racettes.

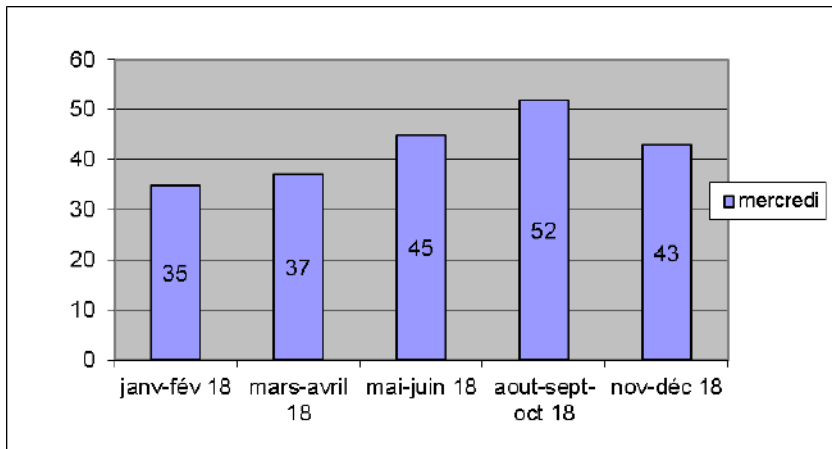
Nombre d'enfants accueillis au JRO lors des permanences, en moyenne par jour et par période :



2018 vs 2017:

- Globalement sur toute l'année, nous avons eu plus d'enfants, environ 24 enfants en moyenne sur la semaine
- Certains jours de l'année subissent de plus importantes fluctuations, sachant que nous recommençons un cycle au niveau des fréquentations et des âges quand l'année scolaire reprend en septembre

Nombre d'enfants accueillis au JRO lors des mercredis, en moyenne, par période

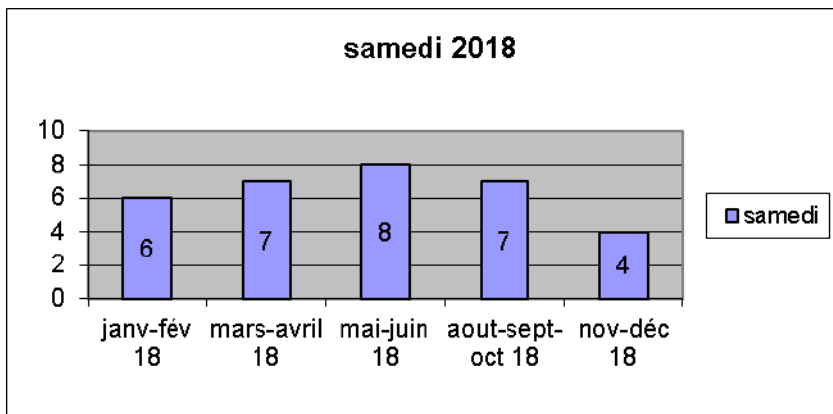


2018 vs 2017 :

- Malgré des variations selon les périodes, nous avons eu autant d'enfants sur toute l'année



Nombre d'enfants accueillis au JRO lors des samedis, en moyenne par période :



2018 vs 2017 :

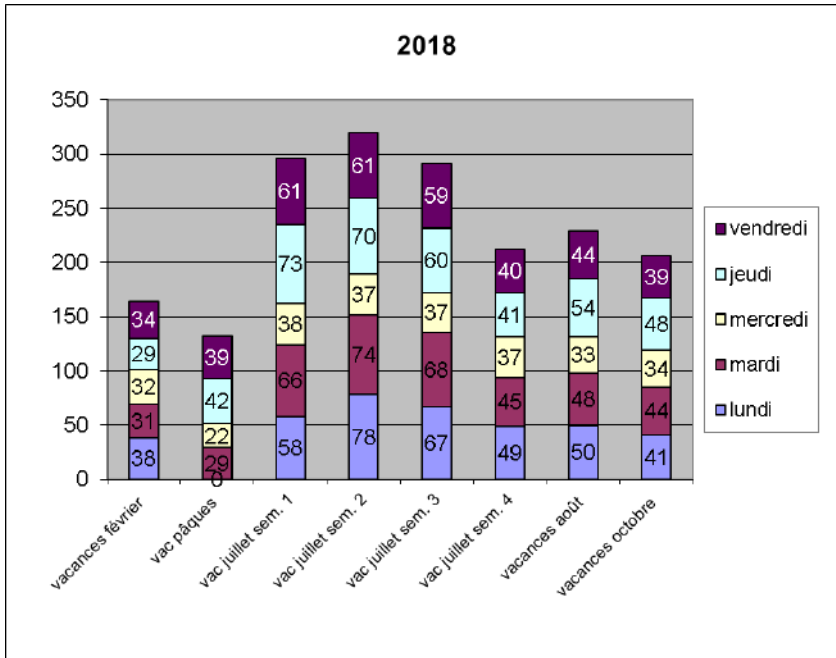
- Un peu moins d'enfants accueillis sur toute l'année

Conclusion :

- Nous avons une importante augmentation de la moyenne des enfants les jours de semaine, hors mercredis et samedis



Nombre d'enfants accueillis au JRO durant les vacances scolaires 2018, par jour et par semaine :

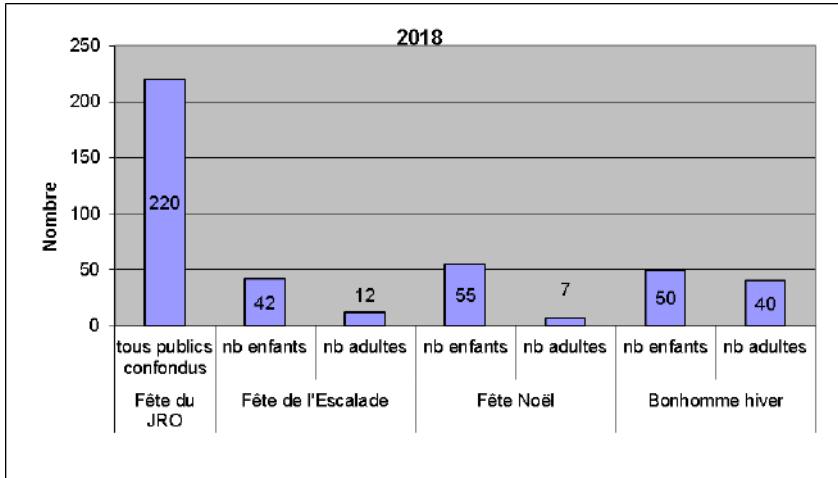


Nota : Une excursion est organisée tous les mercredis, avec un nombre d'enfants limités par le nombre de places dans le car (entre 35 et 38). Le chiffre 0 des vacances de Pâques signifie que nous étions fermés le lundi.

2018 vs 2017 :

- Nous avons eu une baisse de fréquentation les semaines de Pâques, la première de juillet, en août et en octobre
- Nous avons eu le même nombre d'enfants en février et la semaine 2 des vacances de juillet
- Nous avons eu une forte augmentation au mois de juillet (semaines 3 et 4)
- Moyenne de 61 enfants par jour en juillet (hors excursions), idem 2017

Participation aux fêtes du JRO :



Fête du JRO : très bonnes ambiances et participations avec une belle météo pour la 3ème année consécutive. Le stand de nourriture raclette du Comité a bien fonctionné, comme toujours.

Escalade et Noël : hausse de la fréquentation des adultes présents pour la soupe et la marmite, ainsi que le goûter de Noël.

Journées agréables pour les enfants présents, grâce au rallye déguisé lors de l'Escalade et au spectacle d'un magicien à Noël!

- 4. Perspectives pour 2019

Objectifs :

- Accueil d'enfants à besoins éducatifs particuliers (ils sont 4 pour le moment)
- Invitations de classes onésiennes, de personnes âgées (Foyer Béthel) et de parents pour la création de pizzas et de pain de notre four à pain
- Mise en place d'objectifs communs entre les services communaux et de la FASE, discutés lors des réunions de réseaux, comme l'intégration, le passage des 12 ans dans d'autres structures onésiennes, etc.

Agenda :

- Charrette Ludique entre mai et juin,
- Fête du JRO le 21 septembre
- Fêtes de l'Escalade et de Noël en décembre
- Projets d'animations et sorties sur certains samedis après-midis avec les enfants, et parfois les parents
- Journées four à pain pour créations de pizzas et de pains pour les enfants du JRO entre avril et octobre
- Course de caisse à savon en juin
- Vous (f)êtes Onex en juin

- 5. Remerciements

Nous remercions vivement :

Les enfants et les familles du Jardin Robinson

Les membres du Comité

La FASE (Fondation pour l'Animation Socioculturelle Genevoise) dont Alexandra Pittet (départ en août) et Salomé Baron, nos coordinatrices de région, pour leur soutien constant dans nos demandes et questionnements

La Ville d'Onex et son Conseil administratif, notamment pour les travaux effectués cet été pour rénover notre grande salle, ainsi que l'ouverture du poste d'ASE

La FCLR : Fédération des Centres de Loisirs et de Rencontres

Le SJAC (Service de Jeunesse et d'Action Communautaire) et le SSSE (Service Social, Santé et Enfance) avec Alessandra Gorgone notre déléguée à l'enfance et Thomas Savary, le chef de service

La Coop, Caran d'Ache et la Migros pour leur aide en alimentation et en marchandises

Et tous les donateurs en marchandises, objets de récupération, livres et argent pour notre Jardin : les familles, les voisins, l'association des pot'âgés, etc.

En particulier, les familles Mariani, De Oliveira, Williams, Figueiredo, Pizzinato et Hag-Diab.

- **6. Rapport financier**

- **Mots de la trésorière**

- Au nom du comité et de l'équipe, je porte à votre connaissance le résultat des comptes du Jardin Robinson d'Onex pour l'année 2018.
- Le résultat révèle un déficit de l'exercice 2018 de CHF 2'823.65
-
- Le patrimoine financier de l'association s'élève au 1^{er} janvier 2018, à CHF 19'768.94 et passe, après déduction du déficit 2018, à CHF 16'945.29 au 31 décembre 2018.
-
- Je renouvelle mes remerciements à l'équipe de professionnels du Jardin Robinson d'Onex : sa créativité, sa compétence sont toujours au rendez-vous, et surtout, malgré des changements notoires, comme l'arrivée d'une nouvelle animatrice en la personne de Laetitia Krummenacher et d'un nouveau poste d'assistant socio-éducatif pour Jérôme Schindler, l'équipe a su garder un bel équilibre et un grand dynamisme.
-
- Je remercie également les membres du Comité pour leur engagement et leur soutien. Tous ces éléments ont fait de 2018 une très belle année. Notre fête annuelle, sur le thème de la Suisse a été une belle réussite.
-
- Je vous informe également, que je ne renouvèlerai pas mon mandat de trésorière au sein du Jardin Robinson d'Onex. Je quitterai également le comité au 30 juin prochain. Cette fonction au sein du comité a été une expérience humaine très enrichissante et je remercie toutes les personnes du comité et de l'équipe pour leur soutien et leur bienveillance.
-
- Finalement, je tiens à remercier la Mairie d'Onex : il va de soi que sans elle et ses services, le Jardin Robinson n'existerait pas. Son soutien est essentiel pour que cette structure puisse continuer à offrir aux enfants onésiens un accueil et des prestations de qualité.
-

Jeanne Sanguinetti Gaille

ASSOCIATION DU JARDIN ROBINSON D'ONEX

BILAN AU 31 DECEMBRE 2018

ACTIF

	2018 CHF	2017 CHF
Actif circulant		
Liquidités		
Caisses	2 435.15	970.95
CCP	17 417.87	22 930.39
	19 853.02	23 901.34
Autres créances		
Débiteurs ouverts	0.00	0.00
Actifs transitoires		
Produits à recevoir		100.00
Comptes d'attente	0.00	100.00
Total actif circulant	19 853.02	24 001.34
Actif immobilisé		
Mobilier (Valeur Comptable Nette)	6 684.92	9 432.60
TOTAL DE L'ACTIF	26 537.94	33 433.94

PASSIF

Fonds étrangers

Provisions et fonds d'investissements		
Prov. pour charges futures à caractère de réserve	700.00	700.00
Passifs transitoires		
Charges à payer	7 680.55	10 456.60
Charges estimées à payer	1 162.10	2 458.40
Produits reçus d'avance	50.00	50.00
	8 892.65	12 965.00
Total fonds étrangers	9 592.65	13 665.00

Fonds propres

Fonds propres au 1er janvier	19 768.94	22 767.03
Résultat de l'exercice	-2 823.65	-2 998.09
Fonds propres au 31 décembre	16 945.29	19 768.94
Total fonds propres	16 945.29	19 768.94
TOTAL DU PASSIF	26 537.94	33 433.94

ASSOCIATION DU JARDIN ROBINSON D'ONEX

COMPTE DE PROFITS ET PERTES AU 31 DECEMBRE ANNEE 2018

RECETTES

	2018 CHF	Budget 2018 CHF	2017 CHF
Subvention cantonale non monétaire (pièce FASe)	305 382.32		314 245.15
Subventions communales non monétaires (pièces FASe)	86 326.25		73 219.15
Subventions communales monétaires	35 000.00	35 000.00	37 400.00
Subventions communales traitements FASe	141 674.00		116 327.00
Autres subventions et dons	628.45	250.00	481.00
Participations des usagers	4 370.00	6 000.00	5 775.00
Produits des ventes	10 794.15	8 500.00	8 803.00
Dédommagements de tiers	170.00		35.05
Cotisations des membres	10 570.00	9 000.00	8 700.00
Autres contributions (pièce FASe)	0.00		200.00
Revenus des biens (rabais COOP) et intérêts postaux	1 533.55	1 105.00	1 393.30
Sous-total recettes	596 448.72	59 855.00	566 578.65

DEPENSES

	2018 CHF	Budget 2018 CHF	2017 CHF
Charges de personnel			
Salaires payés par la FASe	382 767.75		372 336.45
Elimination redondances Factures FASe aux centres	-15 238.10		-18 502.40
Salaires payés par le centre	5 852.05	4 400.00	5 863.50
Charges sociales payées par la FASe	78 035.30		74 560.65
Charges sociales payées par le centre			
Autres charges de personnel payées par la FASe	1 599.37		2 247.70
Autres charges de personnel payées par le centre	2 065.90	2 400.00	2 534.00
	455 082.27	6 800.00	439 039.90
Biens et services			
Fournitures de bureau, documentation	992.85	1 080.00	989.55
Mobilier, machines, véhicules	6 750.50	700.00	3 932.15
Energie et autres charges locatives payée par tiers	0.00		2 798.85
Autres fournitures et marchandises	24 070.38	20 500.00	24 738.21
Entretien des immeubles		0.00	0.00
Valeur de l'entretien locatif payé par des tiers	19 406.25	0.00	3 500.30
Entretien de l'objet mobilier	510.25	200.00	849.65
Loyers, fermages et redevances d'utilisation	2 462.81	2 318.00	3 299.01
Valeurs locatives des bâtiments payés par des tiers	66 920.00		66 920.00
Dédommagements	799.92	1 240.00	423.05
Prestations de service et honoraires	18 558.81	20 410.00	17 798.44
Frais association	1 855.15	2 700.00	2 913.95
	142 326.92	49 148.00	128 163.16
Amortissement et divers			
Amortissement ordinaire mobilier et infra.	1 574.88	1 574.88	1 574.88
Amortissement véhicule	1 172.80	1 172.80	1 172.80
Sous-total charges	600 156.87	58 695.68	569 950.74
Résultat de fonctionnement	-3 708.15	1 159.32	-3 372.09
Produits et charges exceptionnels			
Produits exceptionnels	884.50		718.00
Charges exceptionnelles			344.00
Total éléments exceptionnels	884.50	0.00	374.00
Résultat de l'exercice	-2 823.65	1 159.32	-2 998.09